

A lembrar:

- A Dirofilariose é uma doença provocada por um verme redondo (lombriga) que se aloja no coração.
- É transmitida pela picada do mosquito.
- Os principais sintomas são dificuldade respiratória, tosse, intolerância ao exercício.
- Sem tratamento, o prognóstico é reservado e o próprio tratamento acarreta riscos.
- O mais seguro é: prevenir!

Em caso de dúvida, não hesite em contactar-nos.



Dra. Isabel Grou
C.P. 4496



URGÊNCIAS 24H
212 167 360

**Médico Veterinário
Permanente**

HOSPITAL VETERINÁRIO

Avenida do parque da cidade, 10 A/B 2830-231
Barreiro Quinta da lomba Santo André
TEL +351 212 167 360 / EMAIL hospital@vetsuldotejo.pt

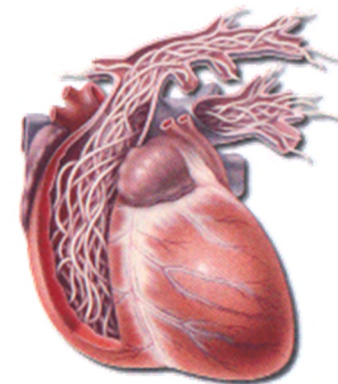
Consultas por marcação
10-21h Segunda a Sábado
10-14h Domingos e Feriados

VETCARE & BOUTIQUE

Avenida dos Ferroviários, lote 103 loja
Urbanização Vale flores 2955-409 Pinhal Novo
TEL +351 212 362 336 / EMAIL vetcare@vetsuldotejo.pt

Consultas por marcação
10-13h 15-20h Segunda a Sexta
10-13h 14-19h Sábado e Feriados

DIROFILARIOSE



Saiba o que é
e como prevenir.



SULDOTEJO
Cuidamos com o coração!

O que é a Dirofilariose?

A Dirofilariose é uma doença causada pelo parasita *Dirofilaria immitis*, transmitido pela picada do mosquito.

Este parasita é uma lombriga grande (mede até 30 cm de comprimento) que vive nas artérias pulmonares (os vasos grandes que saem do ventrículo direito do coração e levam o sangue para os pulmões).

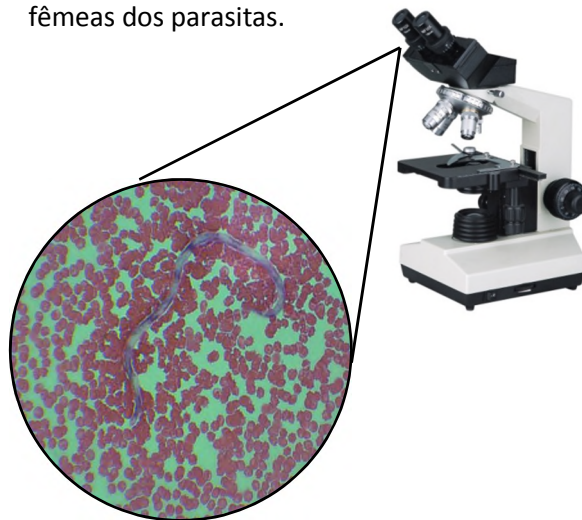


Quais são os sintomas?

Os sintomas acontecem devido ao efeito que os parasitas adultos têm sobre as artérias pulmonares e sobre os pulmões e, secundariamente, sobre o coração. As artérias pulmonares tornam-se espessadas, inflamadas e não distensíveis, aumentando o esforço que o coração faz para bombear o sangue para os pulmões. Os sintomas que os cães costumam demonstrar podem ser: intolerância ao exercício, tosse, perda de peso, dificuldade respiratória e insuficiência cardíaca ou colapso (neste ponto, o prognóstico já é reservado).

Que exames são necessários para fazer o diagnóstico?

Pode ser realizado o teste da gota a fresco (na figura) para detectar as pequenas larvas de Dirofilaria na circulação sanguínea, ou a nível laboratorial, o teste de Knott (com o mesmo objectivo). Pode ainda ser feito um teste rápido que visa detectar proteínas produzidas pelas fêmeas dos parasitas.



O radiografia e a ecocardiografia também auxiliam o diagnóstico, uma que vez que na primeira se detectam alterações no tamanho e forma do coração e artérias pulmonares; e na ecocardiografia se vêem muitas vezes os parasitas.



Como se previne?

A dirofilariose pode ser prevenida através da administração mensal de desparasitantes como o Heartgard® ou o Program Plus®.



A administração destes medicamentos, a animais que já têm formas larvares em circulação (ou seja, já tenham dirofilariose ainda que não tenham qualquer sintoma) pode ser fatal. Como tal, em qualquer cachorro com mais de 6 meses, é obrigatório testar qualquer cachorro com mais de 6 meses para a presença de microfíliarias antes de iniciar o tratamento preventivo. Do mesmo modo, se o tratamento mensal for interrompido, antes de ser recomeçado, tem que se testar para a presença de microfíliarias.



Para além disso, também é vantajoso proteger os animais da picada do mosquito, usando repelentes e evitando passeios nocturnos.